

陕西省

万 m^3/d

202

州市主

大佛寺

境保护

泰能源

位)、陕

建安工

责任公

及3名

验收

取了建

环境保

论,形

一、

陕西

30万 m^3

本项目的

矿区瓦

气开采

本次

套的集输

生产直采

于2016

月，20

项目

资比率六

二、

根据

序号
1
2

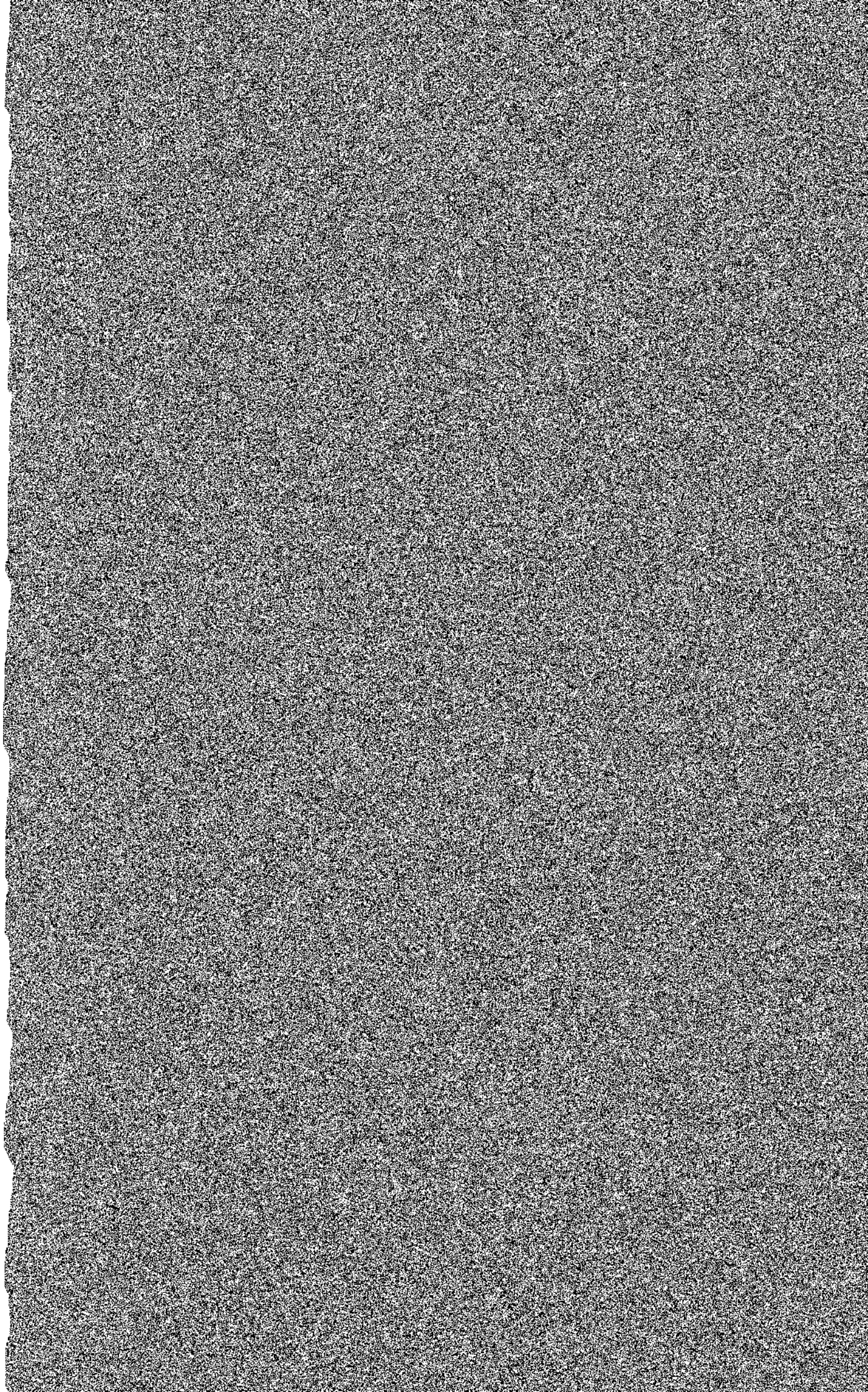
3

3

4

5

6



磨平。管线经过地区随着施工的结束，已逐渐恢复复耕；管道埋于地下，工程未产生永久性占地。

2. 废水：

本项目投产后工程废水排放类型简单，主要有井场采出水。井场采出水采用沉淀工艺处理，收集于防渗沉淀池，利用罐车运至新泰能源公司污水处理站处理，达标后回用，项目生产废水不外排。

3. 固废：

项目运营期固废以生活垃圾和污水处理设施产生的少量污泥为主，井场采出水性质与矿井水类似，污泥组成简单，定期清理。生活垃圾分类收集并交由咸阳恒泰企业服务管理有限公司统一运输集中处置。符合环评批复中生活垃圾分类收集、统一处置的要求。

项目运营期危险废物主要来源于发电机废机油，收集后定期交由陕西明瑞资源再生有限公司处理。

4. 废气：

项目运营期以采气井场产生的无组织废气为主，净化后的煤层气为清洁能源，其燃烧废气可直接排放，对外环境影响较小。

5. 噪声：

运营期噪声污染主要来自于井场采气设备的噪声，选用了低噪声设备。

6. 其他环境保护设施

新泰能源公司已编制突发环境事件应急预案并备案（备案号:610427202002）。

四、环境保护设施调试结果

1. 废水：

井场采出水采用沉淀工艺处理，收集于防渗沉淀池，利用罐车运至新泰能源公司污水处理站处理，达标后回用，项目生产废水不外排。

2. 固废：

项目运营期固废以生活垃圾和污水处理设施产生的少量污泥为主，分类收集并交由咸阳恒泰企业服务管理有限公司统一运输集中处置。项目运营期危险废物主要来源于发电机废机油，收集后定期交由陕西明瑞资源再生有限公司处理。

3. 废气：

本次监测的无组织废气的 2 项指标总烃满足以色列居住区标准 $5\text{mg}/\text{m}^3$ 的限值，硫化氢浓度满足《恶臭污染物排放标准》（GB14554-93）二级新建标准。

4. 噪声：

本次噪声监测结果可达到《工业企业厂界环境噪声排放标准》（GB12348-2008）中 2 类的标准限值。

5. 环境风险

企业采取了必要的环境风险防范措施，已编制突发环境事件应急预案并备案（备案号：610427202002）。

五、工程建设对环境的影响

1. 生态

施工过程中的岩屑和泥浆等固体废弃物采取分类集中堆放，定期处理的处置方式，施工现场建设了泥浆池等施工废水处理设施。依照监理报告，施工期产生的建筑垃圾及生活垃圾采取定点存放、定期由专人处置，严格执行了《施工组织设计》文件制定的各项环保措施。

管线等施工期临时占地已进行生态恢复；集气管线沿线的生态环境随施工完成而终止，随着施工已结束已逐渐恢复复耕，对生态系统影响较小。

6口测试井已经关闭，并按照要求用水泥塞封固煤层段、水层段及其上部地层，封固完成后表面用一定厚度土壤覆盖，恢复井场建设前的耕地作用，现场生态恢复情况较好。

2.水环境：

本项目井场废水利用罐车运至新泰能源公司污水处理站处理，达标后回用，生产废水不外排。

3.环境空气：

验收监测表明，所监测因子均能满足《环境空气质量标准》（GB3095-2012）二级标准。

4.声环境：

验收监测表明，敏感点声环境质量均能满足《声环境质量标准》（GB3096-2008）2类标准要求。

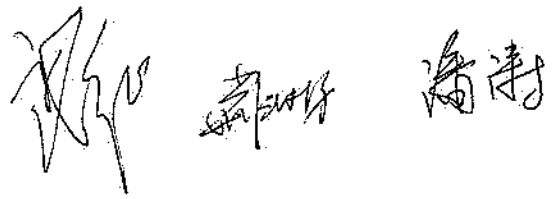
六、验收结论

陕西省彬长矿区瓦斯治理及利用地面抽采项目（一期）大佛寺井田30万m³/d煤层气开采实施及配套项目（阶段性）在建设过程中履行了环境保护“三同时”管理制度，落实了环评及其批复文件提出的各项环境保护措施和要求，不存在《建设项目竣工环境保护验收暂行办法》（国环规环评【2017】4号）中所规定的“不得提出验收合格的意见”的情况。验收组同意通过项目（阶段性）竣工环境保护验收。

七、后续要求

- 1.未纳入本次项目阶段性竣工环境保护验收的内容应另行组织验收。
- 2.建立健全环境管理台账。

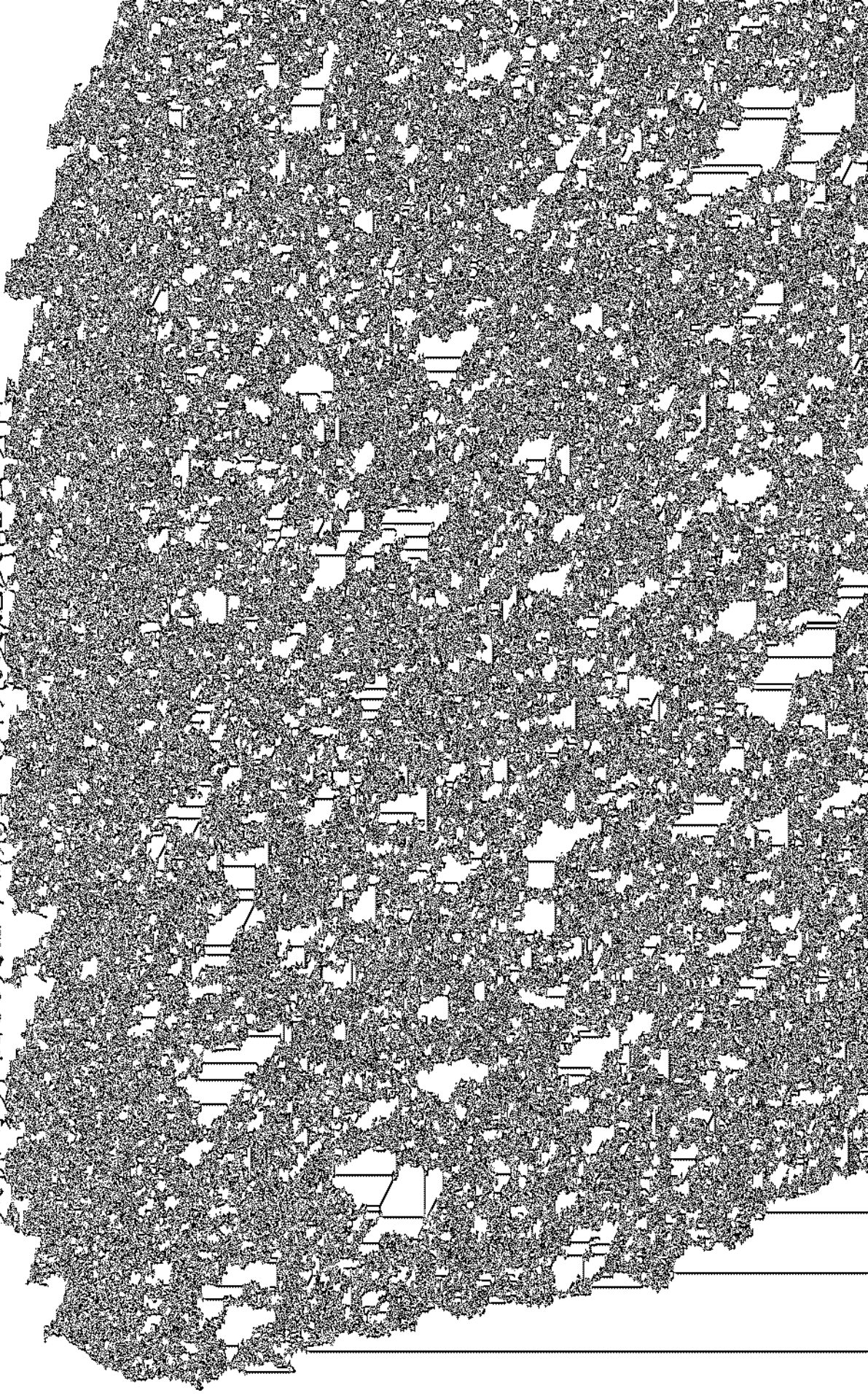
八、验收组相关信息附后

Three handwritten signatures in black ink, arranged horizontally from left to right. The first signature is the most prominent and appears to be '郑' (Zheng). The second signature is smaller and less legible, possibly '李' (Li). The third signature is also smaller and less legible, possibly '潘' (Pan).

2021年1月29日

陕西省彬长矿区瓦斯治理及利用地面抽采项目（一期）

大佛寺井田30万 m^3 /d煤层气开采设施及配套项目



陕西省

序号	
1	
2	
3	
4	
5	
6	
7	
8	
9	
10	
11	
12	
13	
14	
15	
16	
17	
18	
19	
20	
21	
22	
23	
24	